

W TYM ZESZYCIE

Nasz krawiecki przewodnik

- łatwy i szybki – dla początkujących
- prosty fason i detale
- wymaga podstawowych umiejętności krawieckich

- wymaga średnio zaawansowanych umiejętności krawieckich
- wymaga zaawansowanych umiejętności krawieckich
- krój i detale skomplikowane, trudne w przygotowaniu
- bardzo skomplikowany krój i detale, dla mistrzyń krawiectwa

Płaszcz

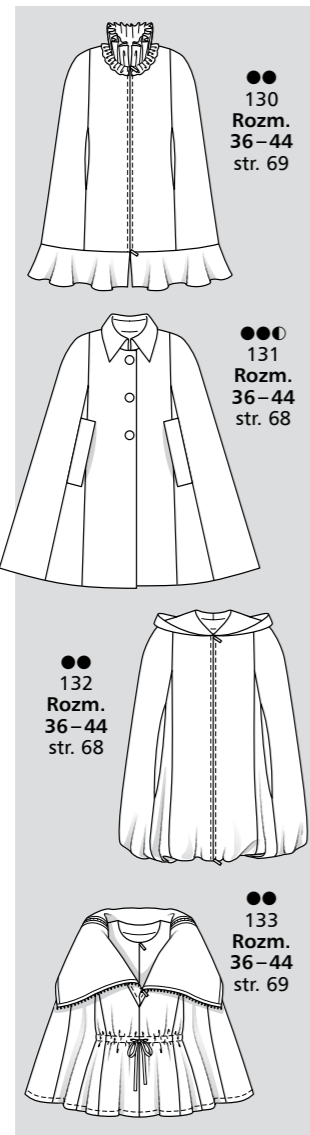


●●●●
101
Rozm.
36–44
str. 20

●●●●
102
Rozm.
36–44
str. 33

●●●●
126
Rozm.
38–46
str. 16

Peleryny



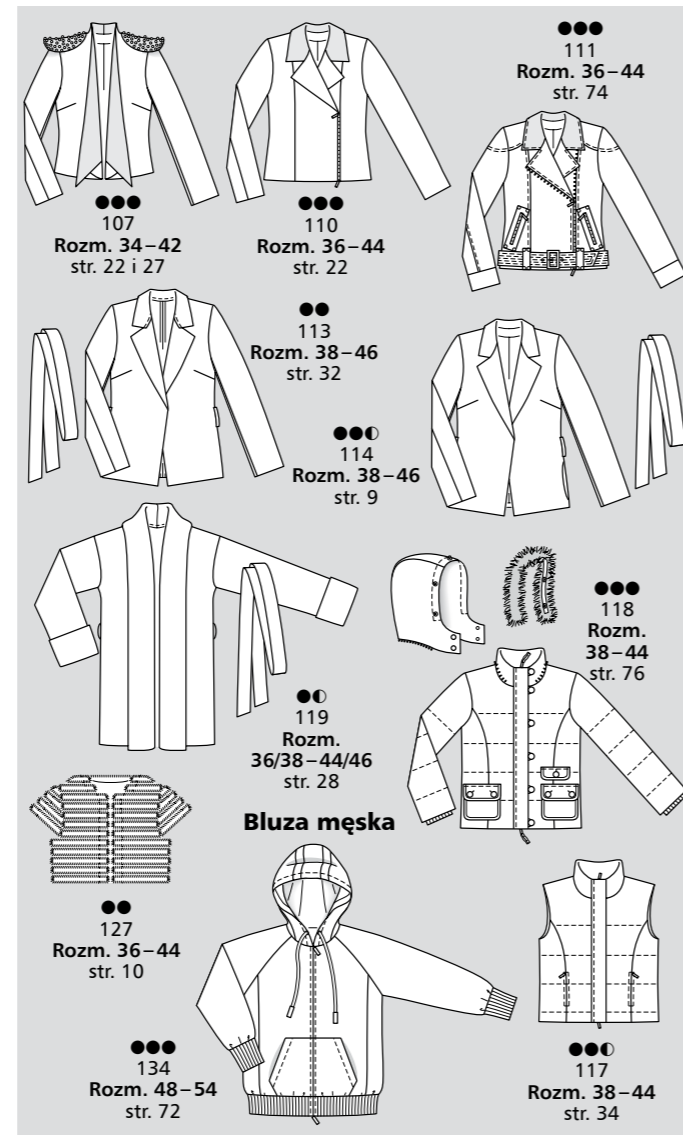
●●
130
Rozm.
36–44
str. 69

●●●●
131
Rozm.
36–44
str. 68

●●
132
Rozm.
36–44
str. 68

●●
133
Rozm.
36–44
str. 69

Żakiety i inne



●●●●
107
Rozm.
34–42
str. 22 i 27

●●●●
110
Rozm.
36–44
str. 22

●●●●
111
Rozm.
36–44
str. 74

●●
113
Rozm.
38–46
str. 32

●●●●
114
Rozm.
38–46
str. 9

●●●●
118
Rozm.
38–44
str. 76

●●
119
Rozm.
36/38–44/46
str. 28

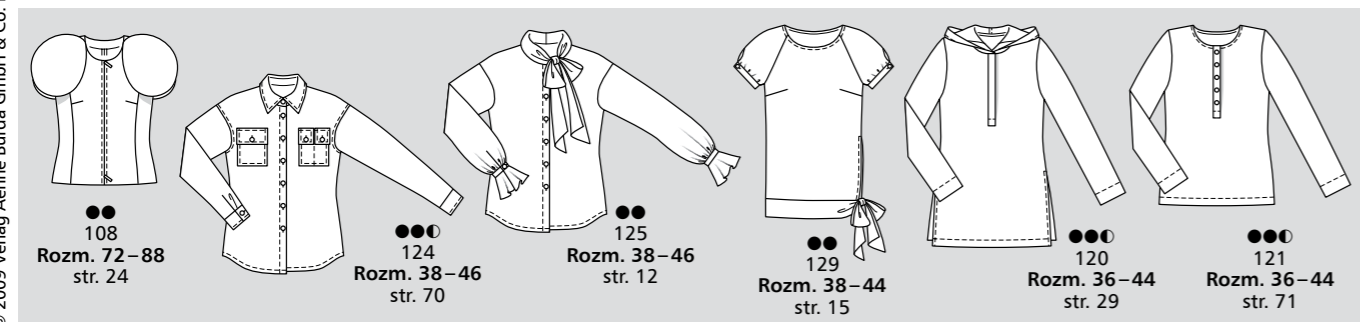
Bluza męska

●●
127
Rozm.
36–44
str. 10

●●●●
134
Rozm.
48–54
str. 72

●●●●
117
Rozm.
38–44
str. 34

Bluzki



●●
108
Rozm.
72–88
str. 24

●●●●
124
Rozm.
38–46
str. 70

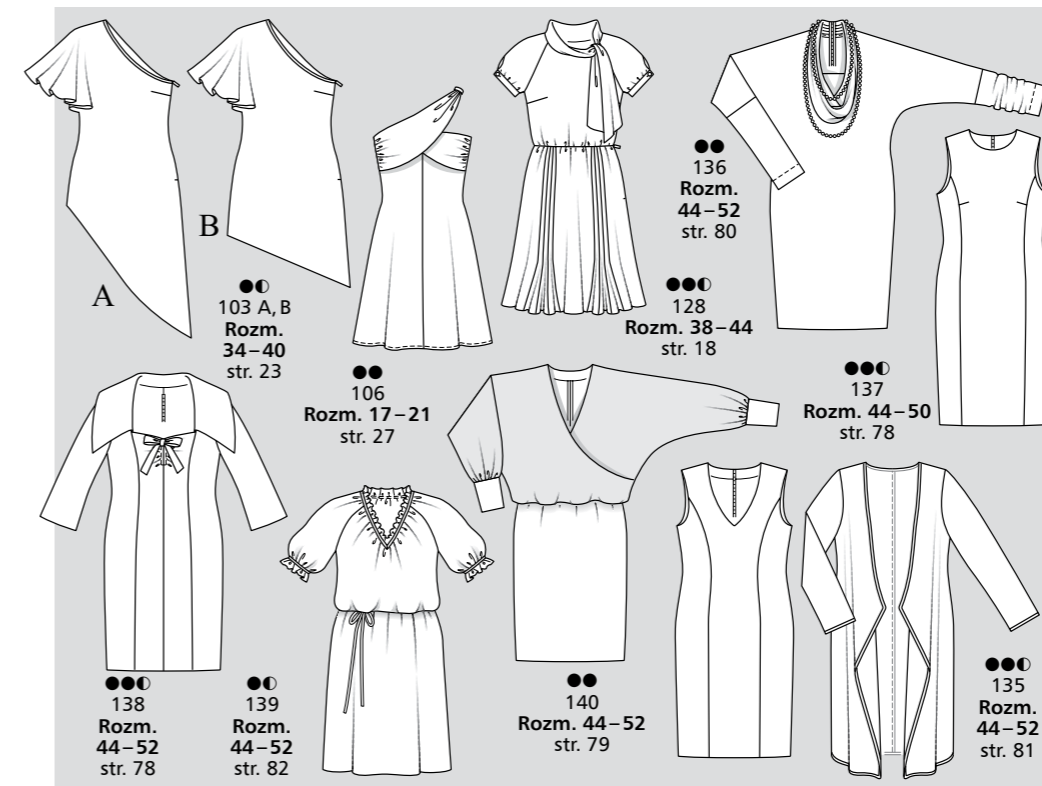
●●
125
Rozm.
38–46
str. 12

●●
129
Rozm.
38–44
str. 15

●●●●
120
Rozm.
36–44
str. 29

●●●●
121
Rozm.
36–44
str. 71

Sukienki



●●
103 A, B
Rozm.
34–40
str. 23

●●
106
Rozm.
17–21
str. 27

●●
136
Rozm.
44–52
str. 80

●●●●
128
Rozm.
38–44
str. 18

●●●●
137
Rozm.
44–50
str. 78

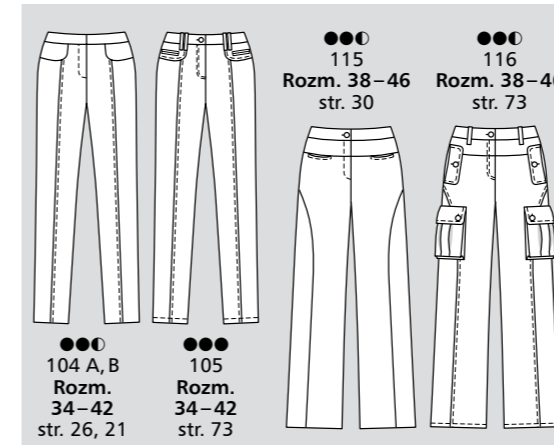
●●●●
138
Rozm.
44–52
str. 78

●●
139
Rozm.
44–52
str. 82

●●
140
Rozm.
44–52
str. 79

●●●●
135
Rozm.
44–52
str. 81

Spodnie



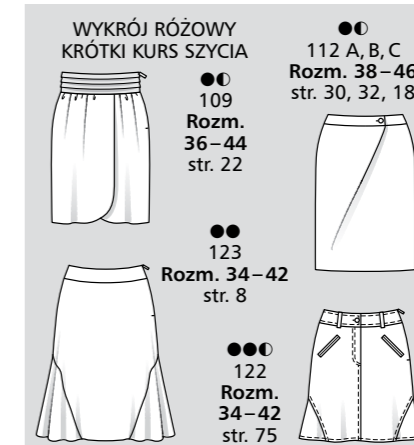
●●●●
104 A, B
Rozm.
34–42
str. 26, 21

●●●●
105
Rozm.
34–42
str. 73

●●●●
115
Rozm.
38–46
str. 30

●●●●
116
Rozm.
38–46
str. 73

Spódnice



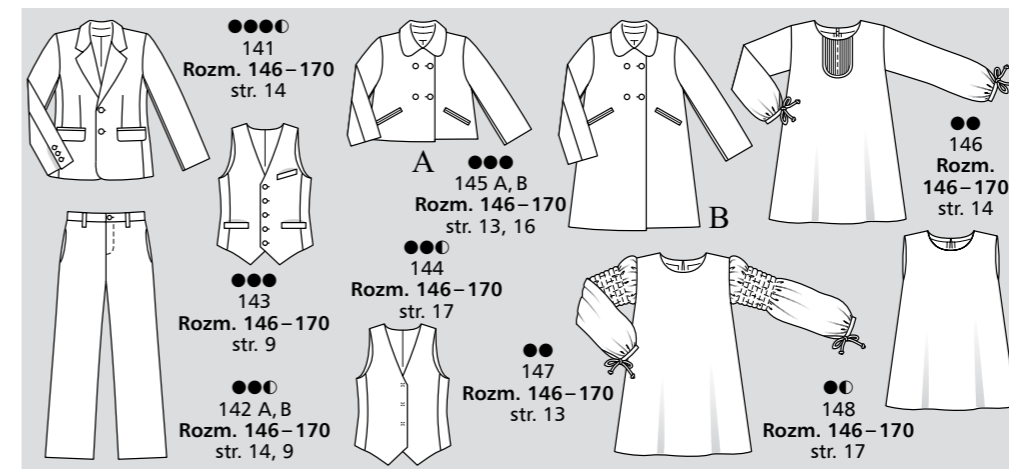
●●
109
Rozm.
36–44
str. 22

●●
123
Rozm.
34–42
str. 8

●●●●
122
Rozm.
34–42
str. 75

●●
112 A, B, C
Rozm.
38–46
str. 30, 32, 18

Modele młodzieżowe



●●●●
141
Rozm.
146–170
str. 14

●●●●
143
Rozm.
146–170
str. 9

●●●●
142 A, B
Rozm.
146–170
str. 14, 9

●●●●
145 A, B
Rozm.
146–170
str. 13, 16

●●●●
144
Rozm.
146–170
str. 17

●●
147
Rozm.
146–170
str. 13

●●
146
Rozm.
146–170
str. 14

●●
148
Rozm.
146–170
str. 17

Najważniejsze ścięgi ręczne

Fastryg Tym ścięciem można łączyć ze sobą dwie części na lewej stronie, naszyć jedną z nich na drugą (np. kieszeń) lub przenieść oznaczenia na prawą stronę modelu. Szyje się od strony prawej do lewej. Ścięcie są widoczne na przemian na lewej i prawej stronie materiału. Długość ścięgu zależy od tego, jak trwała ma być fastryga. Szyjąc gęsto, można użyć tego ścięgu do przymarszczenia lub wdawania materiału.

Ściąg kryty jest widoczny na prawej stronie materiału w postaci niewielkich punktów. Stosuje się go zazwyczaj do wszywania zamków błyskawicznych. Szyje się od strony prawej do lewej. Igłę należy wbić w materiał, po 5 mm wyjąć i ponownie wbić 1–2 nitki tkaniny za miejscem wyjęcia igły, po 5 mm wyjąć itd.

Stębnówka jest najmocniejsza spośród ściągów ręcznych, ale dzisiaj używa się jej tylko na krótkich odcinkach, np. w miejscach, gdzie „puścić” szew maszynowy, a nie warto uruchamiać do takiego drobiazgu maszyny. Stębnówkę wykonuje się następująco: wbijamy igłę i wyciągamy w odległości ok. 5 mm; ok. 3 mm za miejscem wyjęcia igły wbijamy ją ponownie, wyciągamy w odległości równej dwóm ściągom (ok. 6 mm). Wbijamy dokładnie w miejscu wyciągnięcia igły, w odległości równej dwóm ściągom wyciągamy itd. Szyjemy od prawej do lewej.

Ściąg kryty II służy do przyszywania podszewki do materiału, ale też do zszywania dwóch podwiniętych brzegów materiału. Igłę wbija się w brzeg złożenia podwiniętej podszewki, wyciąga po osiągnięciu długości ścięgu. Bezpośrednio pod miejscem wyjęcia igły wbija się ją w materiał znajdujący się pod spodem (zapas podłożenia, odszycie), nie przebijając na prawą stronę, a po osiągnięciu długości ścięgu wyciąga. Nad miejscem wyciągnięcia igły trzeba wbić ją w brzeg złożenia podszewki itd. Jeśli szywa się symetrycznie dwa podwinięte brzegi, należy na zmianę wbijać igłę w brzeg złożenia jednego i drugiego.

Najważniejsze ścięgi maszynowe

Stębnówka, inaczej ściąg prosty, jest najważniejszym ścięciem maszynowym, który ma każda maszyna. Oprócz obrzucania zapasów szwów można z jego pomocą wykonać wszystkie prace związane z szyciem, np. wdąć lub przymarszczyć materiał. Przy wdawaniu nie powinny powstawać fałdki.

Ściąg zygzakowy ustawia się w zależności od potrzeby na odpowiednią długość i szerokość. Używa się go przede wszystkim do obrzucania zapasów szwów. Gęsto ustawiony ściąg zygzakowy jest przy normalnej długości (ok. 2 mm) lekko elastyczny i może być również używany do szycia np. dżerseju i dzianiny.

Ściągami elastycznym przyszywa się gumki do materiału i zszywa się razem ich końce.

Ściąg „ślepy”, do którego jest potrzebna specjalna stopka, służy do „niewidocznego” szycia podłoży.